



# Jaarstukken 2023



Gemeente  
**Hengelo**



# 10

## Overige bijlagen

10.1	Overzicht investeringsprojecten	260
10.2	Transformatieplan sociaal domein	269
10.3	Declaratiegedrag college (Motie Raad)	274
10.4	Overzicht subsidies 2023 (Motie Raad)	275

# 10.1 Overzicht investeringsprojecten

## 10.1.1 Lopende grondexploitatieprojecten

Project		Boekwaarde 1-1-2023	Begroot 2023	Werkelijk 2023	Restant 2023	Boekwaarde 31-12-2022
16 Gezondheidspark	Baten	17.813	514	24	-489	17.837
16 Gezondheidspark	Lasten	31.331	287	261	26	31.592
<b>Saldo Gezondheidspark</b>		<b>13.518</b>	<b>227</b>	<b>-237</b>	<b>-464</b>	<b>13.755</b>
28 Marskant	Baten	31	-	346	346	378
28 Marskant	Lasten	4.139	550	217	333	4.356
<b>Saldo Marskant</b>		<b>4.107</b>	<b>-550</b>	<b>129</b>	<b>679</b>	<b>3.978</b>
35 't Oosterveld	Baten	18.963	4.227	2.242	-1.985	21.205
35 't Oosterveld	Lasten	25.719	193	150	43	25.870
<b>Saldo 't Oosterveld</b>		<b>6.757</b>	<b>4.034</b>	<b>2.092</b>	<b>-1.942</b>	<b>4.665</b>
44 Veldwijk Noord	Baten	15.519	-	-	-	15.519
44 Veldwijk Noord	Lasten	14.042	118	102	16	14.144
<b>Saldo Veldwijk Noord</b>		<b>-1.476</b>	<b>-118</b>	<b>-102</b>	<b>16</b>	<b>-1.375</b>
52 Dalmeden	Baten	61.601	1.671	783	-888	62.384
52 Dalmeden	Lasten	73.496	3.746	1.904	1.842	75.400
<b>Saldo Dalmeden</b>		<b>11.895</b>	<b>-2.075</b>	<b>-1.121</b>	<b>954</b>	<b>13.017</b>
96 Gem Campus	Baten	19.860	17	1.378	1.361	21.238
96 Gem Campus	Lasten	39.316	384	325	59	39.641
<b>Saldo Gem Campus</b>		<b>19.456</b>	<b>-367</b>	<b>1.052</b>	<b>1.420</b>	<b>18.404</b>
101 Broek Noord	Baten	21.905	7.039	6.258	-780	28.163
101 Broek Noord	Lasten	33.287	805	401	404	33.688
<b>Saldo Broek Noord</b>		<b>11.382</b>	<b>6.233</b>	<b>5.857</b>	<b>-376</b>	<b>5.525</b>
104 Lange Wemen	Baten	13.791	-	1	1	13.792
104 Lange Wemen	Lasten	16.018	289	155	133	16.174
<b>Saldo Lange Wemen</b>		<b>2.228</b>	<b>-289</b>	<b>-154</b>	<b>134</b>	<b>2.382</b>
583 Beckumerstraat	Baten	810	240	-	-240	810
583 Beckumerstraat	Lasten	496	136	31	105	527
<b>Saldo Beckumerstraat</b>		<b>-314</b>	<b>104</b>	<b>-31</b>	<b>-135</b>	<b>-283</b>
591 Woningbouw Beckum	Lasten	36	195	86	109	122
<b>Saldo Woningbouw Beckum</b>		<b>36</b>	<b>-195</b>	<b>-86</b>	<b>109</b>	<b>122</b>
640 Walkatenplein	Lasten	-	2.036	2.053	-17	2.053
<b>Saldo Walkatenplein</b>		<b>-</b>	<b>-2.036</b>	<b>-2.053</b>	<b>-17</b>	<b>2.053</b>
701 HvZ Lansinkveld Noord	Baten	31.857	-	-	-	31.857
701 HvZ Lansinkveld Noord	Lasten	35.410	221	58	163	35.468
<b>Saldo HvZ Lansinkveld Noord</b>		<b>3.553</b>	<b>-221</b>	<b>-58</b>	<b>163</b>	<b>3.611</b>
702 HvZ Langler Erve	Baten	15.894	-	-	-	15.894
702 HvZ Langler Erve	Lasten	18.250	642	395	247	18.645
<b>Saldo HvZ Langler Erve</b>		<b>2.356</b>	<b>-642</b>	<b>-395</b>	<b>247</b>	<b>2.750</b>
704 HvZ EMGA	Baten	12.704	226	-	-226	12.704
704 HvZ EMGA	Lasten	14.448	1.003	137	866	14.584
<b>Saldo HvZ EMGA</b>		<b>1.743</b>	<b>-777</b>	<b>-137</b>	<b>640</b>	<b>1.880</b>
714 HvZ Woonstad Noord	Baten	9.279	147	147	-	9.426
714 HvZ Woonstad Noord	Lasten	7.867	366	158	208	8.025
<b>Saldo HvZ Woonstad Noord</b>		<b>-1.412</b>	<b>-219</b>	<b>-11</b>	<b>208</b>	<b>-1.401</b>
716 HvZ Kanaalzone	Baten	11.876	985	1.032	47	12.908
716 HvZ Kanaalzone	Lasten	12.108	78	22	57	12.130
<b>Saldo HvZ Kanaalzone</b>		<b>232</b>	<b>906</b>	<b>1.010</b>	<b>104</b>	<b>-778</b>
717 De Koppeling Hart van Zuid	Baten	4.903	753	889	135	5.792

Project		Boekwaarde 1-1-2023	Begroot 2023	Werkelijk 2023	Restant 2023	Boekwaarde 31-12-2022
717 De Koppeling Hart van Zuid	Lasten	11.932	498	289	209	12.221
<b>Saldo De Koppeling Hart van Zuid</b>		<b>7.028</b>	<b>255</b>	<b>599</b>	<b>344</b>	<b>6.429</b>
790 HvZ Verspreide gronden	Baten	1.376	-	-	-	1.376
790 HvZ Verspreide gronden	Lasten	2.738	38	31	7	2.769
<b>Saldo HvZ Verspreide gronden</b>		<b>1.362</b>	<b>-38</b>	<b>-31</b>	<b>7</b>	<b>1.393</b>
<b>Totaal lopende grondexploitatie projecten</b>		<b>82.451</b>	<b>4.232</b>	<b>6.323</b>	<b>2.091</b>	<b>76.127</b>

## 10.1.2 Afgesloten grondexploitatieprojecten

Project		Boekwaarde 1-1-2023	Begroot 2023	Werkelijk 2023	Restant 2023	Boekwaarde 31-12-2022
't Rot	Baten	7.737	-	3.215	3.215	10.952
't Rot	Lasten	10.415	513	537	-24	10.952
<b>Saldo 't Rot</b>		<b>2.678</b>	<b>-513</b>	<b>2.678</b>	<b>3.191</b>	<b>-</b>
Broek Oost	Baten	10.890	-	858	858	11.748
Broek Oost	Lasten	11.677	169	71	98	11.748
<b>Saldo Broek Oost</b>		<b>787</b>	<b>-169</b>	<b>787</b>	<b>957</b>	<b>-</b>
HvZ Zuidelijke laan	Baten	14.288	90	3.610	3.520	17.898
HvZ Zuidelijke laan	Lasten	17.854	69	44	25	17.898
<b>Saldo HvZ Zuidelijke laan</b>		<b>3.566</b>	<b>21</b>	<b>3.566</b>	<b>3.545</b>	<b>-</b>
<b>Totaal afgesloten grondexploitatie projecten</b>		<b>7.031</b>	<b>-661</b>	<b>7.031</b>	<b>7.693</b>	<b>-</b>

## 10.1.3 Lopende exploitatieovereenkomsten projecten

Projecten		Totaal krediet	Mutaties (cum) t/m 2022	Mutaties 2023	Mutaties (cum) t/m 2023	Restant krediet
Exploitatieovereenkomst Seahorsecomplex	Baten	287	-882	12	-870	1.158
Exploitatieovereenkomst Seahorsecomplex	Lasten	287	1.431	8	1.439	-1.151
<b>Saldo Exploitatieovereenkomst Seahorsecomplex</b>		<b>-</b>	<b>2.313</b>	<b>-4</b>	<b>2.309</b>	<b>-2.309</b>
Exploitatieovk. Hengelose Es	Baten	132	-825	-	-825	957
Exploitatieovk. Hengelose Es	Lasten	132	1.311	14	1.325	-1.193
<b>Saldo Exploitatieovk. Hengelose Es</b>		<b>-</b>	<b>2.136</b>	<b>14</b>	<b>2.150</b>	<b>-2.150</b>
Exploitatieovereenkomst Badhuis - Ariensschool	Baten	98	-631	-	-631	729
Exploitatieovereenkomst Badhuis - Ariensschool	Lasten	98	1.127	15	1.142	-1.044
<b>Saldo Exploitatieovereenkomst Badhuis - Ariensschool</b>		<b>-</b>	<b>1.758</b>	<b>15</b>	<b>1.773</b>	<b>-1.773</b>
Expl.ovk. Vitens Locatie	Baten	-	-100	-	-100	100
Expl.ovk. Vitens Locatie	Lasten	-	306	10	316	-316
<b>Saldo Expl.ovk. Vitens Locatie</b>		<b>-</b>	<b>406</b>	<b>10</b>	<b>416</b>	<b>-416</b>
Exploitatieovk. TenneT 110 KV ondergr. verbinding	Baten	41	-86	-	-86	128
Exploitatieovk. TenneT 110 KV ondergr. verbinding	Lasten	41	263	10	273	-232
<b>Saldo Exploitatieovk. TenneT 110 KV ondergr. verbinding</b>		<b>-</b>	<b>349</b>	<b>10</b>	<b>359</b>	<b>-360</b>
Expl.ovk. Etef Journee locatie (Intentieovk.)	Baten	20	-10	-	-10	30
Expl.ovk. Etef Journee locatie (Intentieovk.)	Lasten	20	44	3	47	-27
<b>Saldo Expl.ovk. Etef Journee locatie (Intentieovk.)</b>		<b>-</b>	<b>54</b>	<b>3</b>	<b>57</b>	<b>-57</b>
Exploitatieovk. TenneT 110 KV Weideweg - Oele	Baten	-	-20	3	-16	16
Exploitatieovk. TenneT 110 KV Weideweg - Oele	Lasten	-	82	11	93	-93
<b>Saldo Exploitatieovk. TenneT 110 KV Weideweg - Oele</b>		<b>-</b>	<b>102</b>	<b>8</b>	<b>109</b>	<b>-109</b>
Tijdelijke omleiding F35	Baten	31	-13	-	-13	44
Tijdelijke omleiding F35	Lasten	31	75	1	76	-45
<b>Saldo Tijdelijke omleiding F35</b>		<b>-</b>	<b>88</b>	<b>1</b>	<b>89</b>	<b>-89</b>
Expl.ovk. Brouwerijterrein	Baten	128	-28	28	-	128
Expl.ovk. Brouwerijterrein	Lasten	128	146	28	174	-46
<b>Saldo Expl.ovk. Brouwerijterrein</b>		<b>-</b>	<b>174</b>	<b>-</b>	<b>174</b>	<b>-174</b>
Exploitatieovk. Hof te Tweekelo	Baten	32	-	-	-	32
Exploitatieovk. Hof te Tweekelo	Lasten	32	89	-	89	-57
<b>Saldo Exploitatieovk. Hof te Tweekelo</b>		<b>-</b>	<b>89</b>	<b>-</b>	<b>89</b>	<b>-89</b>
Expl.ovk. Primoteq	Baten	58	-	29	29	29
Expl.ovk. Primoteq	Lasten	58	-	60	60	-2
<b>Saldo Expl.ovk. Primoteq</b>		<b>-</b>	<b>-</b>	<b>31</b>	<b>31</b>	<b>-31</b>
Expl.ovk. Ontwikkeling Meijersweg	Baten	25	-	-	-	25
Expl.ovk. Ontwikkeling Meijersweg	Lasten	25	6	6	12	13
<b>Saldo Expl.ovk. Ontwikkeling Meijersweg</b>		<b>-</b>	<b>6</b>	<b>6</b>	<b>12</b>	<b>-12</b>
Expl.ovk. RvR Enschedesestraat 406	Baten	24	-24	-	-24	49
Expl.ovk. RvR Enschedesestraat 406	Lasten	24	20	9	29	-4
<b>Saldo Expl.ovk. RvR Enschedesestraat 406</b>		<b>-</b>	<b>44</b>	<b>9</b>	<b>53</b>	<b>-53</b>
Expl.ovk. Enschedesestraat 236A	Baten	9	-9	-	-9	17
Expl.ovk. Enschedesestraat 236A	Lasten	9	-	-	-	9
<b>Saldo Expl.ovk. Enschedesestraat 236A</b>		<b>-</b>	<b>9</b>	<b>-</b>	<b>9</b>	<b>-8</b>
Expl.ovk. RvR Dalmedenweg 2	Baten	19	-	-	-	19
Expl.ovk. RvR Dalmedenweg 2	Lasten	19	-	-	-	19
<b>Saldo Expl.ovk. RvR Dalmedenweg 2</b>		<b>-</b>	<b>-</b>	<b>-</b>	<b>-</b>	<b>-</b>
Realisatieovk. EMGA Dikkers	Baten	-	-	21	21	-21
Realisatieovk. EMGA Dikkers	Lasten	-	37	26	62	-62
<b>Saldo Realisatieovk. EMGA Dikkers</b>		<b>-</b>	<b>37</b>	<b>5</b>	<b>41</b>	<b>-41</b>
Intentieovk. voorfase Gietart	Baten	50	-	21	21	29

Projecten		Totaal krediet	Mutaties (cum) t/m 2022	Mutaties 2023	Mutaties (cum) t/m 2023	Restant krediet
Intentieovk. voorfase Gietart	Lasten	50	-	35	35	15
<b>Saldo Intentieovk. voorfase Gietart</b>		-	-	<b>14</b>	<b>14</b>	<b>-14</b>
Expl.ovk. Schalmedenweg 21	Baten	25	-	5	5	20
Expl.ovk. Schalmedenweg 21	Lasten	25	3	13	15	10
<b>Saldo Expl.ovk. Schalmedenweg 21</b>		-	<b>3</b>	<b>8</b>	<b>10</b>	<b>-10</b>
Expl.ovk. Erve Berchus	Baten	191	-	57	57	134
Expl.ovk. Erve Berchus	Lasten	191	-	54	54	137
<b>Saldo Expl.ovk. Erve Berchus</b>		-	-	<b>-3</b>	<b>-3</b>	<b>3</b>
Expl.ovk. Pand Markant	Baten	93	-	93	93	-
Expl.ovk. Pand Markant	Lasten	93	-	24	24	69
<b>Saldo Expl.ovk. Pand Markant</b>		-	-	<b>-69</b>	<b>-69</b>	<b>69</b>
Expl.ovk. Etef Journee (Anterieure ovk.)	Baten	111	-	-	-	111
Expl.ovk. Etef Journee (Anterieure ovk.)	Lasten	111	-	1	1	109
<b>Saldo Expl.ovk. Etef Journee (Anterieure ovk.)</b>		-	-	<b>1</b>	<b>1</b>	<b>-2</b>
Expl.ovk. De Hofmakerij fase 2 (Anterieure ovk.)	Lasten	-	-	28	28	-28
<b>Saldo Expl.ovk. De Hofmakerij fase 2 (Anterieure ovk.)</b>		-	-	<b>27</b>	<b>27</b>	<b>-26</b>
<b>Totaal lopende exploitatieprojecten</b>		-	<b>7.568</b>	<b>86</b>	<b>7.651</b>	<b>-7.651</b>

## 10.1.4 Afgesloten exploitatieovereenkomsten projecten

Projecten		Totaal krediet	Mutaties (cum) t/m 2022	Mutaties 2023	Mutaties (cum) t/m 2023	Restant krediet
Expl.ovk. Da Costastr./Oranjemavo (realisatie)	Baten	16	-123	-	-123	139
Expl.ovk. Da Costastr./Oranjemavo (realisatie)	Lasten	16	171	-	171	-155
<b>Saldo Expl.ovk. Da Costastr./Oranjemavo (realisatie)</b>		-	<b>294</b>	-	<b>294</b>	<b>-294</b>
Exploitatieovk. Händelstraat (realisatie)	Baten	10	-35	-	-35	45
Exploitatieovk. Händelstraat (realisatie)	Lasten	10	71	-	71	-61
<b>Saldo Exploitatieovk. Händelstraat (realisatie)</b>		-	<b>106</b>	-	<b>106</b>	<b>-106</b>
<b>Totaal afgesloten exploitatieprojecten</b>		-	<b>400</b>	-	<b>400</b>	<b>-400</b>

## 10.1.5 Lopende investeringsprojecten

Projecten		Totaal krediet	Mutaties (cum) t/m 2022	Mutaties 2023	Mutaties (cum) t/m 2023	Restant krediet
Herinrichting park Bataafse Kamp	Baten	980	261	151	412	568
Herinrichting park Bataafse Kamp	Lasten	1.330	630	141	771	559
<b>Saldo Herinrichting park Bataafse Kamp</b>		<b>350</b>	<b>369</b>	<b>-10</b>	<b>359</b>	<b>-9</b>
Uitvoeringskrediet marktplein	Baten	2.945	2.839	372	3.211	-266
Uitvoeringskrediet marktplein	Lasten	8.237	5.655	2.753	8.409	-172
<b>Saldo Uitvoeringskrediet marktplein</b>		<b>5.292</b>	<b>2.817</b>	<b>2.381</b>	<b>5.198</b>	<b>94</b>
Uitvoeringskrediet marktplein fietsenkelder	Baten	100	100	-	100	-
Uitvoeringskrediet marktplein fietsenkelder	Lasten	825	784	59	843	-18
<b>Saldo Uitvoeringskrediet marktplein fietsenkelder</b>		<b>725</b>	<b>684</b>	<b>59</b>	<b>743</b>	<b>-18</b>
Haven fase 2 CEF 2017-EU-TM-0024-W	Baten	3.900	19	2.059	2.078	1.822
Haven fase 2 CEF 2017-EU-TM-0024-W	Lasten	7.450	301	117	418	7.032
<b>Saldo Haven fase 2 CEF 2017-EU-TM-0024-W</b>		<b>3.550</b>	<b>281</b>	<b>-1.942</b>	<b>-1.660</b>	<b>5.210</b>
Uitvoering Haven fase 2 CEF 2017-EU-TM-0024-W	Lasten	-	-	2.904	2.904	-2.904
<b>Saldo Uitvoering Haven fase 2 CEF 2017-EU-TM-0024-W</b>		<b>-</b>	<b>-</b>	<b>2.904</b>	<b>2.904</b>	<b>-2.904</b>
Uitvoeringskrediet Bloemenbuurt	Baten	1.205	-	85	85	1.120
Uitvoeringskrediet Bloemenbuurt	Lasten	1.205	-	260	260	945
<b>Saldo Uitvoeringskrediet Bloemenbuurt</b>		<b>-</b>	<b>-</b>	<b>175</b>	<b>175</b>	<b>-175</b>
Uitvoeringskrediet Wetplein	Baten	2.973	-	2.227	2.227	746
Uitvoeringskrediet Wetplein	Lasten	4.753	58	2.667	2.725	2.028
<b>Saldo Uitvoeringskrediet Wetplein</b>		<b>1.780</b>	<b>58</b>	<b>440</b>	<b>498</b>	<b>1.282</b>
Uitvoeringskrediet winkelcentrum Groot Driene eo	Lasten	1.622	82	1.115	1.196	426
<b>Saldo Uitvoeringskrediet winkelcentrum Groot Driene eo</b>		<b>1.622</b>	<b>82</b>	<b>1.115</b>	<b>1.196</b>	<b>426</b>
Uitvoeringskrediet rotonde Staringstraat	Baten	420	-	-	-	420
Uitvoeringskrediet rotonde Staringstraat	Lasten	560	-	15	15	545
<b>Saldo Uitvoeringskrediet rotonde Staringstraat</b>		<b>140</b>	<b>-</b>	<b>15</b>	<b>15</b>	<b>125</b>
Vorb. en uitv. F35 Slachthuisweg	Baten	113	98	-	98	15
Vorb. en uitv. F35 Slachthuisweg	Lasten	113	116	-	116	-3
<b>Saldo Vorb. en uitv. F35 Slachthuisweg</b>		<b>-</b>	<b>18</b>	<b>-</b>	<b>18</b>	<b>-18</b>
Parkeren / Verkeersveiligheid Twentebad	Baten	650	-	-	-	650
Parkeren / Verkeersveiligheid Twentebad	Lasten	1.420	43	1.083	1.127	293
<b>Saldo Parkeren / Verkeersveiligheid Twentebad</b>		<b>770</b>	<b>43</b>	<b>1.083</b>	<b>1.127</b>	<b>-357</b>
Uitvoering Anthoniusstraat en Karelstraat	Baten	721	315	278	593	128
Uitvoering Anthoniusstraat en Karelstraat	Lasten	721	315	421	736	-15
<b>Saldo Uitvoering Anthoniusstraat en Karelstraat</b>		<b>-</b>	<b>-</b>	<b>144</b>	<b>144</b>	<b>-144</b>
Uitvoeringskrediet F35 Bankastraat	Baten	4.080	-	-	-	4.080
Uitvoeringskrediet F35 Bankastraat	Lasten	4.080	-	274	274	3.805
<b>Saldo Uitvoeringskrediet F35 Bankastraat</b>		<b>-</b>	<b>-</b>	<b>274</b>	<b>274</b>	<b>-274</b>
Vorbereidingskrediet zonneveld Boeldershoek	Lasten	489	47	506	553	-64
<b>Saldo Vorbereidingskrediet zonneveld Boeldershoek</b>		<b>489</b>	<b>47</b>	<b>506</b>	<b>553</b>	<b>-64</b>
Uitvoeringskrediet Prins Bernhardplantsoen	Lasten	-	-	-	-	-
<b>Saldo Uitvoeringskrediet Prins Bernhardplantsoen</b>		<b>-</b>	<b>-</b>	<b>-</b>	<b>-</b>	<b>-</b>
<b>Totaal lopende investeringsprojecten</b>		<b>14.718</b>	<b>4.398</b>	<b>7.146</b>	<b>11.544</b>	<b>3.175</b>

## 10.1.6 Afgesloten investeringsprojecten

Projecten		Totaal krediet	Mutaties (cum) t/m 2022	Mutaties 2023	Mutaties (cum) t/m 2023	Restant krediet
Vorb en uitv herinr Deurningerstr fs2	Baten	1.843	1.808	57	1.864	-21
Vorb en uitv herinr Deurningerstr fs2	Lasten	1.951	1.968	5	1.972	-21
<b>Saldo Vorb en uitv herinr Deurningerstr fs2</b>		<b>108</b>	<b>160</b>	<b>-52</b>	<b>108</b>	<b>-</b>
Vorbereiding Herinrichting Deldenerstraat	Baten	1.182	1.182	48	1.231	-48
Vorbereiding Herinrichting Deldenerstraat	Lasten	1.182	1.229	1	1.231	-48
<b>Saldo Vorbereiding Herinrichting Deldenerstraat</b>		<b>-</b>	<b>47</b>	<b>-47</b>	<b>-</b>	<b>-</b>
Inv, onderz en VO Herinr Deldenerstr deelgeb 1,2,3	Lasten	437	449	-	449	-13
<b>Saldo Inv, onderz en VO Herinr Deldenerstr deelgeb 1,2,3</b>		<b>437</b>	<b>449</b>	<b>-</b>	<b>449</b>	<b>-13</b>
Voorber. herinr. Deldenerstraat deelgebied 1	Lasten	149	179	-	179	-30
<b>Saldo Voorber. herinr. Deldenerstraat deelgebied 1</b>		<b>149</b>	<b>179</b>	<b>-</b>	<b>179</b>	<b>-30</b>
Voorber. herinr. Deldenerstraat deelgebied 3	Lasten	224	199	-	199	25
<b>Saldo Voorber. herinr. Deldenerstraat deelgebied 3</b>		<b>224</b>	<b>199</b>	<b>-</b>	<b>199</b>	<b>25</b>
Voorber. herinr. Deldenerstraat deelgebied 2	Lasten	373	402	1	404	-31
<b>Saldo Voorber. herinr. Deldenerstraat deelgebied 2</b>		<b>373</b>	<b>402</b>	<b>1</b>	<b>404</b>	<b>-31</b>
Uitv Deldenerstr, Geerdinksweg tot Tuindorpstr	Baten	2.200	1.918	25	1.943	257
Uitv Deldenerstr, Geerdinksweg tot Tuindorpstr	Lasten	2.200	1.918	25	1.943	257
<b>Saldo Uitv Deldenerstr, Geerdinksweg tot Tuindorpstr</b>		<b>-</b>	<b>-</b>	<b>-</b>	<b>-</b>	<b>-</b>
Uitv Deldenerstr Tuindorpstr-Langestr	Baten	4.050	3.920	11	3.932	118
Uitv Deldenerstr Tuindorpstr-Langestr	Lasten	4.050	3.920	11	3.932	118
<b>Saldo Uitv Deldenerstr Tuindorpstr-Langestr</b>		<b>-</b>	<b>-</b>	<b>-</b>	<b>-</b>	<b>-</b>
Uitvoeringskrediet Kuipersdijk	Baten	2.098	2.203	-	2.203	-105
Uitvoeringskrediet Kuipersdijk	Lasten	2.945	2.680	-	2.680	265
<b>Saldo Uitvoeringskrediet Kuipersdijk</b>		<b>847</b>	<b>477</b>	<b>-</b>	<b>477</b>	<b>370</b>
Nieuwbouw VSO Attendiz	Baten	-	-	35	35	-35
Nieuwbouw VSO Attendiz	Lasten	6.918	6.008	957	6.965	-47
<b>Saldo Nieuwbouw VSO Attendiz</b>		<b>6.918</b>	<b>6.008</b>	<b>922</b>	<b>6.930</b>	<b>-12</b>
Vorbereidingskrediet Lambertuspassage eo	Lasten	260	231	29	260	-
<b>Saldo Vorbereidingskrediet Lambertuspassage eo</b>		<b>260</b>	<b>231</b>	<b>29</b>	<b>260</b>	<b>-</b>
Vorbereiding F35 Bankastraat	Baten	208	175	33	208	-
Vorbereiding F35 Bankastraat	Lasten	208	208	-	208	-
<b>Saldo Vorbereiding F35 Bankastraat</b>		<b>-</b>	<b>33</b>	<b>-33</b>	<b>-</b>	<b>-</b>
<b>Totaal lopende investeringsprojecten</b>		<b>9.316</b>	<b>8.185</b>	<b>820</b>	<b>9.006</b>	<b>309</b>



## 10.1.7 Lopende rioleringsprojecten

Projecten		Totaal krediet	Mutaties (cum) t/m 2022	Mutaties 2023	Mutaties (cum) t/m 2023	Restant krediet
WGW Stelpost PWR inv 2023 actief 50jr	Lasten	3.846	-	-	-	3.846
<b>Saldo WGW Stelpost PWR inv 2023 actief 50jr</b>		<b>3.846</b>	<b>-</b>	<b>-</b>	<b>-</b>	<b>3.846</b>
WGW Stelpost PWR inv 2023 actief 15jr	Lasten	570	-	-	-	570
<b>Saldo WGW Stelpost PWR inv 2023 actief 15jr</b>		<b>570</b>	<b>-</b>	<b>-</b>	<b>-</b>	<b>570</b>
WGW Stelpost GRP 2023 actief 5	Lasten	-	-	-	-	-
<b>Saldo WGW Stelpost GRP 2023 actief 5</b>		<b>-</b>	<b>-</b>	<b>-</b>	<b>-</b>	<b>-</b>
WGW Beekherstel Klimaat Actief Hengelo	Baten	-	-	-	-	-
WGW Beekherstel Klimaat Actief Hengelo	Lasten	313	154	-	154	159
<b>Saldo WGW Beekherstel Klimaat Actief Hengelo</b>		<b>313</b>	<b>154</b>	<b>-</b>	<b>154</b>	<b>159</b>
WGW Stelpost PWR inv 2023 uit vrz 50jr	Baten	-	-	-	-	-
WGW Stelpost PWR inv 2023 uit vrz 50jr	Lasten	-	-	-	-	-
<b>Saldo WGW Stelpost PWR inv 2023 uit vrz 50jr</b>		<b>-</b>	<b>-</b>	<b>-</b>	<b>-</b>	<b>-</b>
WGW Stelpost PWR inv 2023 uit vrz 15jr	Baten	-	-	-	-	-
WGW Stelpost PWR inv 2023 uit vrz 15jr	Lasten	-	-	-	-	-
<b>Saldo WGW Stelpost PWR inv 2023 uit vrz 15jr</b>		<b>-</b>	<b>-</b>	<b>-</b>	<b>-</b>	<b>-</b>
WGW Stelpost PWR inv 2023 uit vrz 5jr	Baten	-	-	-	-	-
WGW Stelpost PWR inv 2023 uit vrz 5jr	Lasten	-	-	-	-	-
<b>Saldo WGW Stelpost PWR inv 2023 uit vrz 5jr</b>		<b>-</b>	<b>-</b>	<b>-</b>	<b>-</b>	<b>-</b>
Relining Transportriool fase 2	Baten	2.133	604	40	643	1.489
Relining Transportriool fase 2	Lasten	2.133	604	40	643	1.489
<b>Saldo Relining Transportriool fase 2</b>		<b>-</b>	<b>-</b>	<b>-</b>	<b>-</b>	<b>-</b>
WGW bijdr. GRP aan Bataafse Kamp	Baten	577	-	150	150	427
WGW bijdr. GRP aan Bataafse Kamp	Lasten	577	-	150	150	427
<b>Saldo WGW bijdr. GRP aan Bataafse Kamp</b>		<b>-</b>	<b>-</b>	<b>-</b>	<b>-</b>	<b>-</b>
Herinrichting Elsbeek Waterschap	Baten	330	361	32	393	-63
Herinrichting Elsbeek Waterschap	Lasten	330	390	3	393	-63
<b>Saldo Herinrichting Elsbeek Waterschap</b>		<b>-</b>	<b>29</b>	<b>-29</b>	<b>-</b>	<b>-</b>
WGW Bijdr GRP aan Herinrichting Markt	Baten	1.829	1.684	145	1.829	-
WGW Bijdr GRP aan Herinrichting Markt	Lasten	1.829	1.684	145	1.829	-
<b>Saldo WGW Bijdr GRP aan Herinrichting Markt</b>		<b>-</b>	<b>-</b>	<b>-</b>	<b>-</b>	<b>-</b>
WGW Bijdrage GRP aan Wetplein	Baten	1.388	-	596	596	792
WGW Bijdrage GRP aan Wetplein	Lasten	1.388	-	596	596	792
<b>Saldo WGW Bijdrage GRP aan Wetplein</b>		<b>-</b>	<b>-</b>	<b>-</b>	<b>-</b>	<b>-</b>
WGW Bijdr GRP Anthoniusstr Karelstr	Baten	546	315	231	546	-
WGW Bijdr GRP Anthoniusstr Karelstr	Lasten	546	315	231	546	-
<b>Saldo WGW Bijdr GRP Anthoniusstr Karelstr</b>		<b>-</b>	<b>-</b>	<b>-</b>	<b>-</b>	<b>-</b>
WGW Bijdrage GRP aan uitv Bloemenbuurt	Baten	871	-	85	85	786
WGW Bijdrage GRP aan uitv Bloemenbuurt	Lasten	871	-	85	85	786
<b>Saldo WGW Bijdrage GRP aan uitv Bloemenbuurt</b>		<b>-</b>	<b>-</b>	<b>-</b>	<b>-</b>	<b>-</b>
WGW Bijdr GRP aan uitvoering F35 Bankastr	Baten	903	-	-	-	903
WGW Bijdr GRP aan uitvoering F35 Bankastr	Lasten	903	-	-	-	903
<b>Saldo WGW Bijdr GRP aan uitvoering F35 Bankastr</b>		<b>-</b>	<b>-</b>	<b>-</b>	<b>-</b>	<b>-</b>
Relinen riool Bergweg	Baten	76	-	55	55	21
Relinen riool Bergweg	Lasten	76	-	55	55	21
<b>Saldo Relinen riool Bergweg</b>		<b>-</b>	<b>-</b>	<b>-</b>	<b>-</b>	<b>-</b>
Oplossen wateroverlast Suze Robertsonstraat	Baten	420	-	35	35	385
Oplossen wateroverlast Suze Robertsonstraat	Lasten	420	-	35	35	385
<b>Saldo Oplossen wateroverlast Suze Robertsonstraat</b>		<b>-</b>	<b>-</b>	<b>-</b>	<b>-</b>	<b>-</b>
Aanpak riolering Zwavertsweg	Baten	112	-	-	-	112
Aanpak riolering Zwavertsweg	Lasten	112	-	-	-	112
<b>Saldo Aanpak riolering Zwavertsweg</b>		<b>-</b>	<b>-</b>	<b>-</b>	<b>-</b>	<b>-</b>

Projecten	Totaal krediet	Mutaties (cum) t/m 2022	Mutaties 2023	Mutaties (cum) t/m 2023	Restant krediet
<b>Totaal lopende exploitatieprojecten</b>	<b>4.729</b>	<b>183</b>	<b>-29</b>	<b>154</b>	<b>4.575</b>

## 10.1.8 Afgesloten rioleringsprojecten

Projecten	Totaal krediet	Mutaties (cum) t/m 2022	Mutaties 2023	Mutaties (cum) t/m 2023	Restant krediet	
WGW Bijdr. GRP aan Voorb. herinr. Deldenerstr.	Baten	1.042	1.042	48	1.091	-48
WGW Bijdr. GRP aan Voorb. herinr. Deldenerstr.	Lasten	1.042	1.042	48	1.091	-48
<b>Saldo WGW Bijdr. GRP aan Voorb. herinr. Deldenerstr.</b>		<b>-</b>	<b>-</b>	<b>-</b>	<b>-</b>	<b>-</b>
Aansluiting Veldbeek Brouwerij Industrieplein	Baten	305	235	-	235	70
Aansluiting Veldbeek Brouwerij Industrieplein	Lasten	305	471	-	471	-166
<b>Saldo Aansluiting Veldbeek Brouwerij Industrieplein</b>		<b>-</b>	<b>235</b>	<b>-</b>	<b>235</b>	<b>-235</b>
Herinrichting parkeerplaats Welbions Interreg	Baten	424	403	1	404	20
Herinrichting parkeerplaats Welbions Interreg	Lasten	424	403	1	404	20
<b>Saldo Herinrichting parkeerplaats Welbions Interreg</b>		<b>-</b>	<b>-</b>	<b>-</b>	<b>-</b>	<b>-</b>
WGW Bijdr aan uitv D'str dl Langestr tot kruising	Baten	967	914	-	914	53
WGW Bijdr aan uitv D'str dl Langestr tot kruising	Lasten	967	914	-	914	53
<b>Saldo WGW Bijdr aan uitv D'str dl Langestr tot kruising</b>		<b>-</b>	<b>-</b>	<b>-</b>	<b>-</b>	<b>-</b>
WGW Bijdr GRP voorb en herinr Deurn.str fs2	Baten	1.335	1.335	12	1.347	-12
WGW Bijdr GRP voorb en herinr Deurn.str fs2	Lasten	1.335	1.335	12	1.347	-12
<b>Saldo WGW Bijdr GRP voorb en herinr Deurn.str fs2</b>		<b>-</b>	<b>-</b>	<b>-</b>	<b>-</b>	<b>-</b>
WGW Bijdr GRP Uitv Deldenerstr, Geerd.weg Tuindstr	Baten	1.420	1.153	8	1.161	259
WGW Bijdr GRP Uitv Deldenerstr, Geerd.weg Tuindstr	Lasten	1.420	1.153	8	1.161	259
<b>Saldo WGW Bijdr GRP Uitv Deldenerstr, Geerd.weg Tuindstr</b>		<b>-</b>	<b>-</b>	<b>-</b>	<b>-</b>	<b>-</b>
Uitv. extra watertoevoer Veldbeek	Baten	60	49	-	49	11
Uitv. extra watertoevoer Veldbeek	Lasten	60	49	-	49	11
<b>Saldo Uitv. extra watertoevoer Veldbeek</b>		<b>-</b>	<b>-</b>	<b>-</b>	<b>-</b>	<b>-</b>
Herinrichting H. Dunantstraat	Baten	579	386	6	392	187
Herinrichting H. Dunantstraat	Lasten	579	386	6	392	187
<b>Saldo Herinrichting H. Dunantstraat</b>		<b>-</b>	<b>-</b>	<b>-</b>	<b>-</b>	<b>-</b>
Oplossen wateroverlast Beverfeurde	Baten	70	60	-	60	10
Oplossen wateroverlast Beverfeurde	Lasten	70	60	-	60	10
<b>Saldo Oplossen wateroverlast Beverfeurde</b>		<b>-</b>	<b>-</b>	<b>-</b>	<b>-</b>	<b>-</b>
WGW Bijdr GRP aan Deld str Tuindorpstr	Baten	1.910	1.780	11	1.791	118
WGW Bijdr GRP aan Deld str Tuindorpstr	Lasten	1.910	1.780	11	1.791	118
<b>Saldo WGW Bijdr GRP aan Deld str Tuindorpstr</b>		<b>-</b>	<b>-</b>	<b>-</b>	<b>-</b>	<b>-</b>
Aanleg drainage Hazelaarweg eo	Baten	175	124	1	125	50
Aanleg drainage Hazelaarweg eo	Lasten	175	124	1	125	50
<b>Saldo Aanleg drainage Hazelaarweg eo</b>		<b>-</b>	<b>-</b>	<b>-</b>	<b>-</b>	<b>-</b>
WGW Bijdrage GRP aan project civiel Bloemenbuurt	Baten	73	73	-	73	-
WGW Bijdrage GRP aan project civiel Bloemenbuurt	Lasten	73	73	-	73	-
<b>Saldo WGW Bijdrage GRP aan project civiel Bloemenbuurt</b>		<b>-</b>	<b>-</b>	<b>-</b>	<b>-</b>	<b>-</b>
WGW bijdr GRP aan F35 Bankastraat	Baten	86	86	-	86	-
WGW bijdr GRP aan F35 Bankastraat	Lasten	86	86	-	86	-
<b>Saldo WGW bijdr GRP aan F35 Bankastraat</b>		<b>-</b>	<b>-</b>	<b>-</b>	<b>-</b>	<b>-</b>
Renovatie 6 rioolgemalen elektromechanisch	Baten	200	156	39	195	5
Renovatie 6 rioolgemalen elektromechanisch	Lasten	200	156	39	195	5
<b>Saldo Renovatie 6 rioolgemalen elektromechanisch</b>		<b>-</b>	<b>-</b>	<b>-</b>	<b>-</b>	<b>-</b>
Rioolvervangng Bornsestraat	Baten	160	147	-	147	13
Rioolvervangng Bornsestraat	Lasten	160	147	-	147	13
<b>Saldo Rioolvervangng Bornsestraat</b>		<b>-</b>	<b>-</b>	<b>-</b>	<b>-</b>	<b>-</b>
Hellingbaan BBB Rioolwaterzuivering	Baten	60	50	-	50	10

Projecten		Totaal krediet	Mutaties (cum) t/m 2022	Mutaties 2023	Mutaties (cum) t/m 2023	Restant krediet
Hellingbaan BBB Rioolwaterzuivering	Lasten	60	50	-	50	10
<b>Saldo Hellingbaan BBB Rioolwaterzuivering</b>		-	-	-	-	-
Vervangen modems 2G tbv rioolgemaal	Baten	175	-	152	152	23
Vervangen modems 2G tbv rioolgemaal	Lasten	175	-	152	152	23
<b>Saldo Vervangen modems 2G tbv rioolgemaal</b>		-	-	-	-	-
Relinen Pasteurstraat	Baten	65	-	62	62	3
Relinen Pasteurstraat	Lasten	65	62	-	62	3
<b>Saldo Relinen Pasteurstraat</b>		-	<b>62</b>	<b>-62</b>	-	-
<b>Totaal afgesloten exploitatieprojecten</b>		-	<b>297</b>	<b>-62</b>	<b>235</b>	<b>-235</b>

# 10.2 Transformatieplan sociaal domein

Bij het vaststellen van de kaders van het transformatieplan door de gemeenteraad is afgesproken dat de verantwoording ervan plaats vindt via de reguliere P&C-cyclus, met een aanvullende bijlage daarbij. In hoofdstuk 5 hebben wij al een korte verantwoording gegeven op inhoud (paragraaf 5.1 en 5.2.6). In deze bijlage gaan wij nader in op de stand van zaken financiën, de risicobeheersing en de monitoring.

## **Financiën**

Om uitvoering te geven aan de gewenste veranderingen, is met het vaststellen van het Transformatieplan een incidenteel transformatiebudget beschikbaar gesteld. Daarnaast zijn structurele investeringen nodig en is aangegeven wat het structurele besparingspotentieel is. Het besparingspotentieel, minus de benodigde structurele investeringen, is met ingang van de Beleidsbegroting 2023-2026 opgevoerd als taakstelling.

Het incidentele transformatiebudget dat beschikbaar was voor 2023 (€ 1,2 miljoen) is volledig besteed. Dit is onder andere uitgegeven aan de inzet van personeel, het proces rondom de lokale verwerving, communicatie en trainingen.

In 2023 zijn wij gestart met structurele investeringen binnen de Wmo. En hebben wij reeds structurele besparingen behaald binnen de Wmo én binnen Werk & Inkomen. De behaalde structurele besparing is in de Zomernota 2023-2027 verwerkt, deze bedraagt voor W&I € 429.000 in 2023 oplopend naar € 525.000 structureel en voor Wmo € 840.000 in 2023 oplopend naar € 1,1 miljoen structureel. In 2023 hebben wij binnen de Wmo dus al een besparing gerealiseerd waar voor dat jaar nog geen taakstelling tegenover staat. Dit voordeel hebben wij besteed aan verdere uitvoering van het Transformatieplan in 2023. Wij hebben het ingezet ter dekking van het niet realiseren van het besparingspotentieel Jeugd en voor incidentele personele inzet. Het besparingspotentieel op Jeugd was in 2023 namelijk nog niet ingevuld. Wij hadden verwacht in 2023 te gaan starten met een aantal structurele investeringen, die niet zijn gedaan. De reden hiervoor was dat de opdrachten eerst geconcretiseerd en opgestart moesten worden, alvorens te kunnen overgaan tot investeringen. Het financiële effect wat wij hiermee hadden verwacht te bereiken, de beoogde besparing, is daarmee in 2023 niet behaald (per saldo € 668.000). Het besparingspotentieel is voor 2023 incidenteel ingevuld. En daarmee hebben wij eind 2023 de geplande besparingen behaald.

## **Risicobeheersing**

In het transformatieplan hebben wij de verschillende risico's beschreven, onder te verdelen in: te voorkomen risico's, strategische risico's en externe risico's. In de P&C producten van 2023 is een aantal risico's de revue gepasseerd. Wij zetten de wijzigingen in risico's of beheersmaatregelen nog even op een rij:

- Met betrekking tot samenwerking en draagvlak hebben wij tijdens de marktconsultaties bij aanbieders voldoende draagvlak op de gewenste veranderingen in het sociaal domein ervaren. Ze vinden het spannend, maar onderschrijven de gewenste richting. Het draagvlak intern wordt gemanaged. In beide gevallen intensiveren wij wel de beheersmaatregel met meer en duidelijk communicatie.
- De kans op toename bezwaar & beroep blijft aanwezig. Wij zien in 2023 een zeer beperkte toename. Ook hier intensiveren wij de beheersmaatregel met duidelijke communicatie richting partners en inwoners.
- Wij weten pas in de loop van 2024 hoe de inrichting van de toegang eruit gaat zien. Of en hoe hier kosten uit voortkomen voor herinrichting van onze organisatie is nog niet duidelijk en vormt daarmee een risico. Wij nemen het uitwerken van reële scenario's hiervoor mee in de opdracht voor integrale toegang.
- Draagvlak voor de wijze van bekostiging is tijdens marktconsultaties uitgesproken, maar zal nu met aanbesteding moeten uitwijzen of partners hiervoor ook willen gaan.
- Gebrek aan personeel zien wij bij bezetting van projectorganisaties terugkomen, maar ook bij partners die verbonden zijn aan de projecten/ activiteiten in het transformatieplan; zoals de Gecertificeerde Instellingen (GI's) die bij 'Effectief inzetten van het gedwongen kader' onder andere door personeelstekort niet kunnen meewerken. Hiervoor intensiveren wij de beheersmaatregelen richting 2024.
- Wat betreft de Hervormingsagenda Jeugd zien wij geen aanvullende bezuinigingsopgaven. Ook inhoudelijk is ons transformatieplan in lijn met de opgaven en maatregelen uit de Hervormingsagenda. Dit risico wordt daarmee kleiner.
- Omdat het risico op onvoldoende rijksbijdrage (onzekerheid aan de inkomstzijde) buiten de opgave van het transformatieplan is gehouden, houden wij dit risico hier niet meer apart bij. Deze is opgenomen in Beleidsprogramma 6 en het weerstandsvermogen.

### **Monitoring en sturing**

De transformatie sociaal domein gaat in de basis over de beweging die wij in gang zetten. Normaliseren, preventie, wijkgericht werken en zakelijk partnerschap moeten leiden tot een sterke sociale basis en (daardoor) minder maatwerk. Voor een toekomstbestendig en betaalbaar sociaal domein. Om die beweging te monitoren, gebruiken wij kernindicatoren die ons helpen inzicht te krijgen op de effecten ten aanzien van de:

1. financiële uitgaven
2. gebruik van voorzieningen
3. beleidsdoelstellingen (waaronder inwonervaringen).

Wij zijn in 2023 gestart met het definiëren van deze kernindicatoren en het ombouwen van onze data- en informatiehuishouding. Zo kunnen wij de kernindicatoren voor maatwerkondersteuning en sociale basis(ondersteuning) per wijk en per wijk (waar mogelijk) in beeld brengen. De basis daarvan hebben wij gelegd, maar de definitieve informatiehuishouding is iets wat wij samen met partners (vanaf de dialoofase) en de gemeenteraad vorm moeten geven. Hieronder een eerste beeld van de basis die wij in 2023 hebben gelegd voor de gemeenteraad.

## Factsheet Sociaal Domein in beeld

### Toelichting factsheet sociaal domein in beeld

#### **Feiten en waar staan we nu**

De factsheet sociaal domein hoort bij de Jaarrekening 2023 en is gemaakt om de stand van het sociaal domein en het transformatieplan sociaal domein weer te geven. Hieronder wordt uitgelegd welke definities gehanteerd zijn.

Transformatieplan: Het plan om het sociaal domein toekomstbestendig te maken zoals de gemeenteraad in september 2022 heeft vastgesteld.

Over Hengelo: Hier geven wij informatie weer hoe Hengelo er voor staat per 31 december van 2023. Hier kan je de leeftijdsverdeling van de inwoners aflezen, de gemiddelde gezinsgrootte, de verdeling tussen koop, huur en woningcorporatiewoningen en de sociaal economische status. De Sociaal economische status hier gepresenteerd is afgeleid uit het inkomen, opleidingsniveau en werkervaring van inwoners en wordt door het CBS berekend en bijgehouden. Deze informatie is via de QR-code op de Hengelo website per wijk in te zien.

De totale uitgaven zijn opgebouwd door de gemeentelijke kosten jeugdwet, Wmo, participatiewet, IOAW en IOAZ bij elkaar op te tellen (blauwe lijn). Deze uitgaven zijn vervolgens terug gerekend met de indexatiepercentages voor de verschillende onderdelen (oranje lijn) en verminderd met het effect van het onderzoek reële tarieven (gele lijn) op deze manier zijn de kosten voor de aantallen cliënten te vergelijken met 2022 en 2021 als er geen prijsstijging geweest waren.

Het totaal aantal indicaties voor Wmo en jeugdzorg neemt af. Dit zien we in absolute aantallen. Op de factsheet is dit afgebeeld in een groep inwoners die gelijke grootte behoudt, maar gemiddeld minder indicaties per inwoner krijgt.

#### **Ontwikkelingen en waar gaan we heen**

Om de zorg in Hengelo toekomst bestendig te maken willen we toe naar minder maatwerk en meer sociale basis. Op dit moment wordt voornamelijk maatwerk zorgproducten aangeboden. Vanaf januari 2025 gaat via de nieuwe aanbesteding een groot deel over naar formele sociale basis. Op dit moment zijn we nog in gesprek met partners hoe we informele sociale basis definiëren en meten.

Wij zien dat de zwaarte van ondersteuning afneemt. Dit zien we terug in de zwaarste categorieën van groepsbegeleiding (Wmo en jeugdzorg) waarbij cliënten die 5 of meer dagdelen per week begeleiding krijgen afneemt. Ook zien wij dat bij de individuele begeleiding dat de aantallen voor 4 uur of meer individuele begeleiding af neemt.

Het gebruik van de Loonkostensubsidie (LKS) neemt toe. Zit zijn de unieke ontvangers in het jaar die LKS ontvangen. Uit recent onderzoek blijkt dat maatschappelijke baten door beschikbaarstelling van LKS dubbel zo hoog zijn als de kosten hiervoor. Dit komt mede doordat mensen weer aan het werk kunnen en iets kunnen bijdragen aan de maatschappij. De gemeente ontvangt hier niet letterlijk het dubbele bedrag terug, maar dit komt de maatschappij ten goede.

De beleidsindicatoren die de tevredenheid van de ondersteuning meten laten nog geen daling zien ondanks dat de dienstverlening sinds 2021 aan het veranderen is. Wij zien ook nog geen stijgingen in het aantal gegronde bezwaren.

# Sociaal domein in Beeld

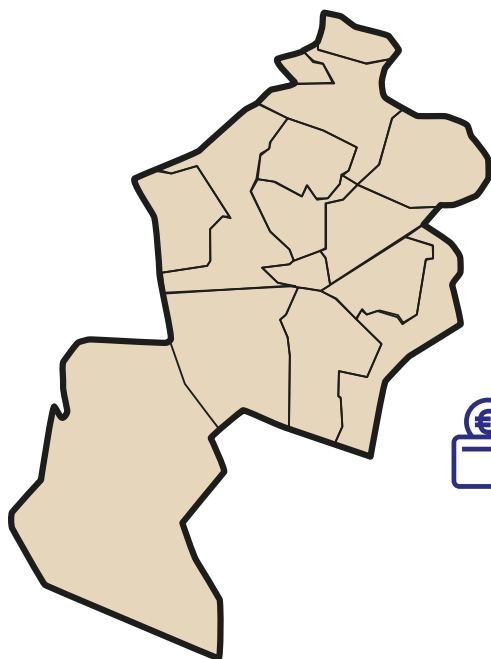
We organiseren ondersteuning in Hengelo anders, om de zorg voor inwoners die het nodig hebben ook in de toekomst te kunnen waarborgen. Deze verandering is niet van de een op de andere dag geregeld. Het is een meerjarig ontwikkelproces, waarin zaken gaandeweg steeds duidelijker en meer concreet zullen worden, zo ook deze factsheet. Hierin leest u de belangrijkste ontwikkelingen in termen van uitgaven, het gebruik van voorzieningen en de beleving van de inwoner.

Nieuwsgierig en wil je meer weten over de wijken van Hengelo?  
Scan dan deze QR-code:



## Feiten en waar staan we nu

Aantal inwoners Hengelo: **82.324**



Leeftijd

0-15	15-25	25-45	45-65	65+
14%	13%	25%	28%	21%



Huishoudens

1-persoons	meer persoons
19%	81%



Huur of  
koop

koop	huur coöperatie	huur vrije sector
57%	31%	12%



Sociaal  
economische score

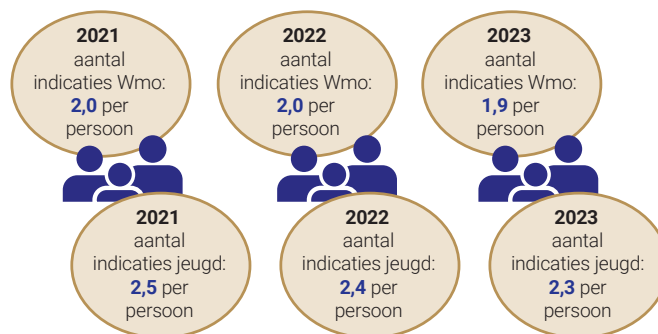
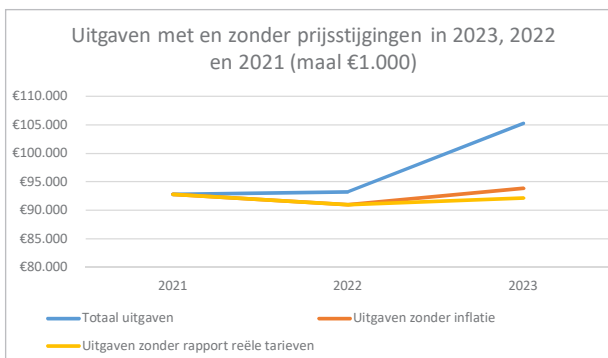
-0,033 (= gemiddeld voor Nederland)
-------------------------------------

### Gebruik maatwerk in 2023:

Wmo	Aantal cliënten	7.370
-----	-----------------	-------

Jeugd	Aantal cliënten	2.820
-------	-----------------	-------

bijstandsuitkeringen	Aantal huishoudens	2.120
----------------------	--------------------	-------



### Uitgaven na prijscorrectie zijn redelijk stabiel

Ook de gemeente voelt de inflatie. De uitgaven jeugdzorg, Wmo en participatie zijn hierdoor sterk gestegen. Als wij de uitgaven corrigeren voor inflatie en de uitkomst van het rapport reële tarieven, zien wij een lichte stijging in totale uitgaven.

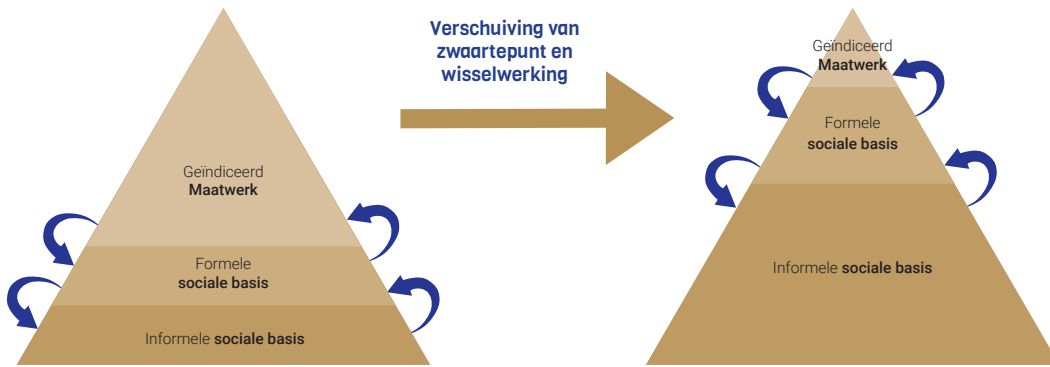


### Aantal indicaties neemt af

Het aantal inwoners dat ondersteuning ontvangt blijft nagenoeg gelijk, maar het aantal indicaties per inwoner neemt af. Hierdoor neemt het totaal aantal indicaties per jaar af. In deze aantallen is geen rekening gehouden met de stijging van complexe jeugdzorg.



## Ontwikkelingen en waar gaan we heen



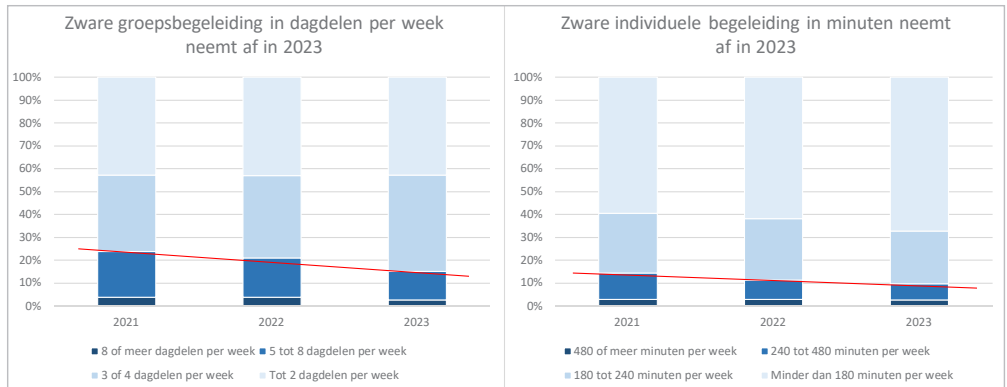
### Transformatiepiramide

Op dit moment hebben 6.750 cliënten een maatwerk indicatie en 2.880 cliënten een sociale basis indicatie. We gaan naar minder maatwerk en meer sociale basis.

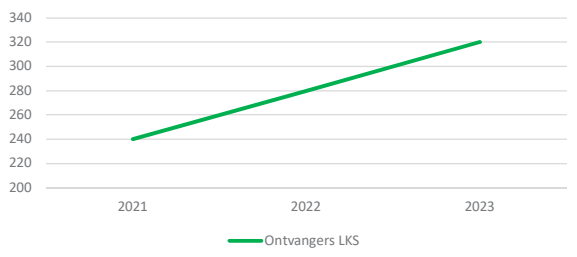


### Omvang van ondersteuning neemt af

Wij zien dat de tijdsintensieve begeleiding in dagdelen per groep en uren individuele begeleiding afneemt in 2023 ten opzichte van 2022 en 2021.



### Aantal ontvangers loonkostensubsidie neemt toe in 2023



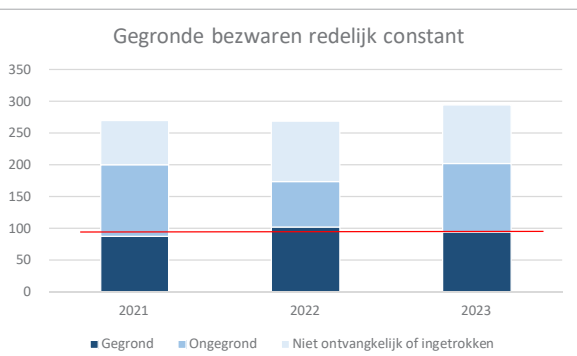
### Meer mensen aan het werk

Het gebruik van de Loonkostensubsidie stijgt. Dit is een positieve trend. Uit onderzoek blijkt dat meer mensen naar vermogen aan de arbeidsmarkt deelnemen. In 2023 werd € 3.132.000 uitgegeven aan LKS.



Beleidsindicatoren	2021	2022	2023
Percentage gebruikers van re-integratie voorzieningen dat tevreden is over het bereikte resultaat (%)	65%	73%	77%
Percentage gebruikers van Wmo dat één of meer positieve effecten ervaart (%)	77%	86%	90%
Percentage gebruikers van geïndiceerde jeugdhulp dat positieve effecten ervaart (%)	97%	88%	89%

### Gegronde bezwaren redelijk constant



### Tevreden inwoners

Toekomstbestendig maken van ondersteuning betekent verandering en veranderingen zijn niet altijd leuk. Daarom vragen wij onze inwoners wat ze van onze dienstverlening vinden. Hier zien wij nu nog geen (negatieve)verandering in.





## 10.3 Declaratiegedrag college (Motie Raad)

<b>Kostensoort</b>	<b>Naam</b>	<b>Eindtotaal</b>
Overige diensten derden	Bruggink	940,57
Kilometerdeclaraties	Freriksen	226,80

*Overzicht als bedoeld in de door de raad op 19-7-2011 aangenomen motie.*

## 10.4 Overzicht subsidies 2023 (Motie Raad)

Tijdens de behandeling van de Beleidsbegroting 2019-2022 op 6 november 2018 is de motie Openbaar subsidieregister aanvaard (C02-M24). In de motie is opgedragen om een openbaar subsidieregister op te zetten welke eenvoudig via de gemeentelijke website toegankelijk is. Dit subsidieregister wordt sinds 2019 twee maal per jaar gepubliceerd op de website van de gemeente onder de naam "Subsidieregister". Voor de meest actuele cijfers verwijzen wij u door naar onze website.

In paragraaf 6.8 wordt gerapporteerd over de subsidie plafonds en bestedingen in het jaar. Deze subsidies zijn ook onderdeel van het subsidie register.





**Bezoekadres stadhuis**  
Burgemeester van de Dussenplein 1

**Postadres**  
Postbus 18, 7550 AA Hengelo

**Telefoonnummer**  
14-074

**E-mail**  
Gemeente@hengelo.nl

[www.hengelo.nl](http://www.hengelo.nl)



Gemeente  
**Hengelo**